

むらせ正臣 県政報告

[発行] むらせ正臣事務所 〒483-8044 江南市宮後町砂場東177 ドムスシマC TEL 0587-22-6688



TOPIC
01

福祉医療委員会副委員長に選任

地域・障害者・高齢者福祉、医療政策、感染症対策などについて審議します。

シンシアの丘(介助犬総合訓練センター)を現地調査しました。



TOPIC
02

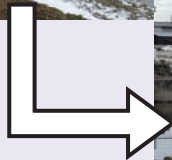
安心・安全に 全力を尽くします

集中豪雨対策

青木川の浚渫工事



工事前



工事後



国の補助を受けた「総合流域治水特定河川工事」により土砂堆積を除去し浸水被害の軽減に努めます。

日光川上流部の整備

流域治水を進め河川整備計画に遊水地を位置付け整備工事に向けて取組みます(裏面一般質問参照)



安全な道路整備

江南市内県道の危険箇所の舗装工事を行い安全対策を実現します。



[令和2年度] 延長:約3km 面積:28,500㎡(予定)

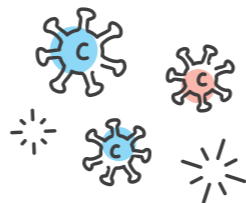
通学路は「通学路交通安全プログラム」に基づき路肩のカラー化などを実施。江南市の協力を得てカラー舗装の安全対策を実現しました。



「子どもの安全な通行を確保するための安全対策」(令和2年2月定例議会一般質問を実施)

TOPIC
03

コロナ対策に全力を尽くします



新型コロナウイルス感染症対策

愛知県の新型コロナウイルス感染症対策予算額

約 **3,696** 億円 (R3.1.18現在)

- ▶ PCR体制の充実
- ▶ 病床・宿泊療養施設の確保
- ▶ 医療機関等における施設整備支援、医療人材の確保
- ▶ 地域経済の下支えと雇用の維持
- ▶ ICTを活用した学習支援、生徒・学生への就学支援 など

今後も、オール愛知で
感染防止対策を
推進してまいります。

11月

議会 一般質問

日光川上流部の今後の整備について

議会報告

むらせ正臣 今年(2000年)の東海豪雨から20年目となる節目の

年であり、近年頻発する短時間の集中豪雨は日本各地で激甚な水災害を起している。

江南市は日光川の上流域に位置するが、洪水時の流下能力が著しく劣っている。近年頻発する短時間の集中豪雨のたび溢水し、川沿いの生活道路では通行に支障をきたしており、特に、近隣の小中学校や幼稚園の通学通園に影響を及ぼしている。

浸水被害が頻発している最上流部が未改修となっている

こと、整備時期の見通しが立っていないことは、流域の住民にとって大変不安である。そこで、改修事業が着手されていない日光川の整備状況と今後の整備について伺う。

答弁 今後、江南市内など未改修区間については、まず、一宮市内及び江南市内でそれぞれ一カ所ずつの遊水地を先行して整備するため、今後速やかに河川整備計画に位置づけ事業を進めていく。

また、近年の水災害による甚大な被害を受け、流域のあらゆる関係者が協働して取り組む「流域治水」を進めるため、河川や下水道などの管理者が行う治水対策に加え、雨水貯留浸透施設の整備や避難体制の強化など「日光川流域治水プロジェクト」を取りまとめ、ハード・ソフト両面から事前防災対策を推進し、日光川上流部の治水安全度向上にしっかりと取り組んでいく。

性犯罪・性暴力対策について

むらせ正臣 性犯罪・性暴力は、被害者の尊厳を著しく傷つける人権侵害である。学校(教員)における性

暴力・性被害「スクール・セクハラ」の防止について、また連絡網としてのSNS活用方法・防止に向けて、現状と今後の充実・強化について伺う。

答弁 近年の「学校でのわいせつ行為等」は、公教育に対する県民の信頼を大きく失墜させるものである。教員に対し様々な研修を行い、わいせつ行為等の防止に取り組んでいる。また教員と児童生徒とのSNSに関するルールについても不適切な利用の防止に努めており、教員の処分について



は、今後も管理監督責任を含め、厳正に対処していく。

啓発活動については、小学校高学年から中学校では、スマートフォンやSNSの正しい使い方を学ぶサイバー犯罪防止教室を、高等学校ではSNSを介した性被害の具体例を取り上げて注意喚起を行うなど、年齢に応じた指導を行っている。

むらせ正臣 性暴力被害は、初期対応がその後の被害回復に大きな影響を及ぼす。被害に遭った児童生徒たちへの心のケアについて、また「ワンストップ支援センター」の充実について伺う。

答弁 児童生徒の心身の健康を第一に、児童相談所や性犯罪・性暴力被害者支援相談機関と連携し、適切な対応を進めている。性犯罪・性被害者は、心身に深い傷を負いながら、誰にも相談できずにいることが多いため、安心して相談できる体制を整えることが不可欠である。

そのためには「ワンストップ支援センター」の存在を県民の皆様にご存知いただくことが重要であり、相談窓口を案内する啓発カードやチラシ等の配付を行っている。また、救命救急センターや医師会などの関係機関との連携を一層強化し、被害に遭われた方が一日も早く平穏な日常生活を送ることができるよう支援体制の強化に努めていく。

TOPIC
04

10月・11月 一般会計・特別会計 決算特別委員会に選任

以下、14項目の内容について質問しました。

- 総務費** ▶ 中京大都市圏づくり推進
- 振興費** ▶ ホームドア設置促進事業補助金
▶ フィルムコミッション活動支援事業
- 県民文化費** ▶ 女性の活躍 中小企業情報発信事業
- 環境費** ▶ PCB廃棄物適正処理対策費
- 健康福祉費** ▶ あいちオレンジタウン構想(認知症対応)
▶ 子ども食堂推進事業(子ども食堂開設・学習推進事業)
- 産業労働費** ▶ 子育て女性再就職支援事業(ママ・ジョブ・あいち)
- 農林水産費** ▶ 次世代技術活用水田農業強化事業
▶ 土地改良事業入札の状況
- 建設費** ▶ 県営住宅の徴収状況・収入未済
▶ 民間ブロック塀等除却費補助金、危険箇所の対応
- 警察費** ▶ 可搬式速度違反自動取締装置(可搬式オービス)の活用
- 教育費** ▶ 高等学校等奨学金貸付金の収入未済



令和2年11月議会一般質問にて

TOPIC
05

ジブリパークが開業します 「愛・地球博記念公園（長久手市）」



スタジオジブリ作品の世界観を表現

5エリアの開業

3
エリア

2022年秋
開業予定

青春の丘エリア

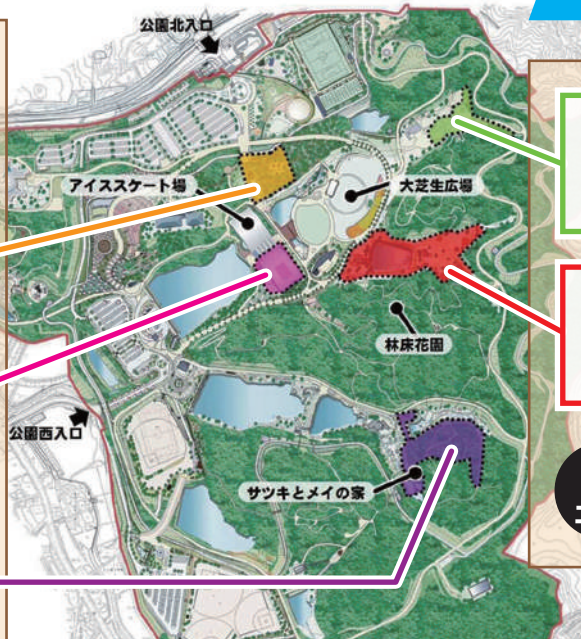
来場者を迎え、導く
ジブリパークの象徴

ジブリの大倉庫エリア

ジブリ作品等の保管・保存、
展示と遊びと憩いの空間

どんどこ森エリア

サツキとメイの家と
自然空間



もののけの里エリア

あいちサトラボと
一体となった体験の場

魔女の谷エリア

ジブリ作品の体験を通した
展示と遊び、休憩等の複合的空間

2
エリア

3エリア開業概ね

1年後予定

ジブリの大じゃない博覧会の展示作品より



地域でのお悩みやまちづくりに関するご要望など、何でもお聞かせください。皆様のご意見、ご要望を一緒になって考えて、政策として反映してまいります。

愛知県議会議員 **むらせ正臣** 事務所

〒483-8044 江南市宮後町砂場東177 ドムスシマC
TEL 0587-22-6688 FAX 0587-54-6340

